

**TEST NA PREVERENIE VEDOMOSTÍ ŽIAKA
AUTOŠKOLY Z ABSOLVOVANEJ
TEORETICKEJ VÝUKY**

*AZ AUTÓSISKOLAI TANULÓ AZ ELSAJÁTÍTOTT
ELMÉLETI ISMERETEIT ELLENŐRZŐ TESZT*

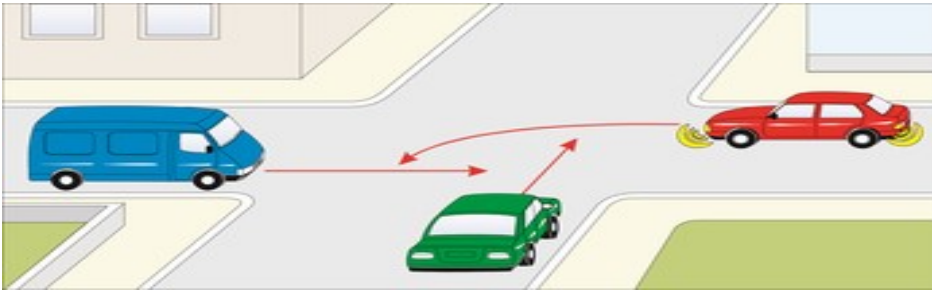
Križovatky

V akom poradí prejdú vozidlá cez križovatku?

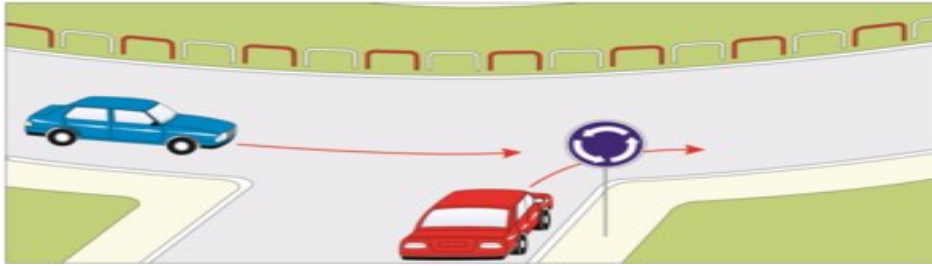
Kereszteződések

Járművek milyen sorrendben fognak a kereszteződésén áthaladni?

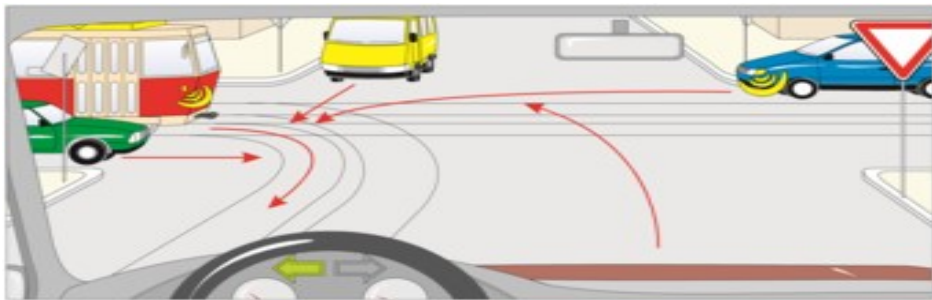
1.



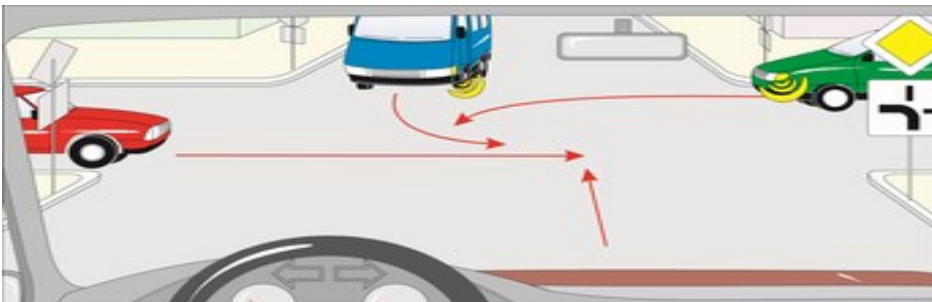
2.



3.



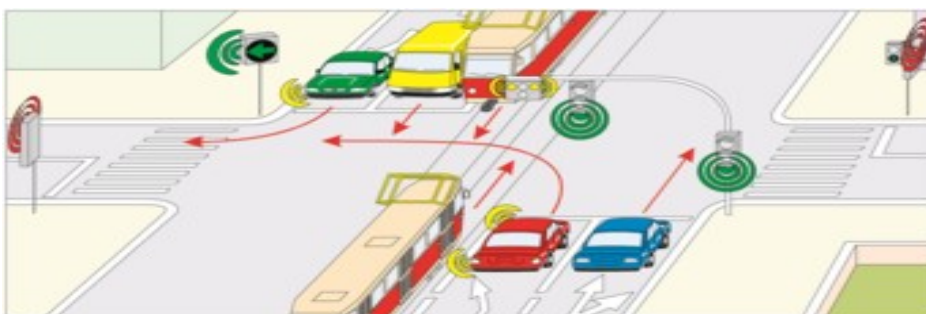
4.



5.



6.



Otázky k dokladom, nehode a spôsobilosti vozidiel na pozemných komunikáciách

1. Aký je rozdiel medzi nehodou a škodovou udalosťou?
2. Komu mám povinnosť sa preukázať občianskym preukazom po nehode?
3. Koho považujeme za aktívneho a koho za pasívneho účastníka nehody?
4. Ktoré tri doklady som ako vodič povinný mať pri sebe vo vozidle počas jazdy?
5. Koľko dní mám ako vodič na to, aby som na polícii nahlásil zmenu svojich osobných údajov?
6. Je možné vzdať sa vodičského preukazu alebo vodičského oprávnenia?
7. Aký je rozdiel medzi povinným zákonným poistením a havarijným poistením?
8. Aké sú podmienky jazdy za predpokladu, že osoba získa vodičské oprávnenie už vo veku 17 rokov svojho života?
9. Na jazdu akých vozidiel oprávňuje držba vodičského oprávnenia skupiny „B“ ?
10. Čo znamená objektívna zodpovednosť pri posudzovaní zavinenia dopravných priestupkov?
11. Aká je frekvencia návštevy STK (Stanica technickej kontroly) ?
12. Aký je povinná výbava osobného vozidla?
13. Aká je maximálna prípustná prasklina na čelnom skle?
14. Aká je požadovaná minimálna hĺbka dezénu letných pneumatík vozidiel M/N a aká L1e?
15. Aká je požadovaná minimálna hĺbka dezénu zimných pneumatík?
16. Kedy sme povinní mať prezuté zimné pneumatiky?
17. Ktoré vozidlá môžu používať pneumatiky s protisklzovými hrotmi?

Kérdések a járműokmányokról, balesetéről és a járművek közúti alkalmasságáról

1. Mi a különbség a baleset és a káresemény között?
2. Kinek vagyok köteles személyi igazolvánnyal igazolni magam baleset után?
3. Kit tekintünk aktív és kit passzív résztvevőnek egy balesetnél?
4. Melyik három okmányt köteles a járművezető magánál tartani vezetés közben?
5. Hány nap áll a járművezető rendelkezésére, hogy a rendőrségen bejelentse személyes adatainak változását?
6. Lehetséges-e lemondani a vezetői engedélyről vagy a vezetési jogosultságról?
7. Mi a különbség a kötelező gépjármű-felelősségbiztosítás és a casco biztosítás között?
8. Milyen feltételek mellett vezethet az a személy, aki már 17 éves korában megszerzi a vezetői engedélyt?
9. Milyen járművek vezetésére jogosít a „B” kategóriás vezetői engedély?
10. Mit jelent az objektív felelősség a közlekedési szabálysértések elbírálásánál?
11. Milyen gyakran kell műszaki vizsgára vinni a járművet?
12. Mi a kötelező felszerelése egy személygépkocsinak?
13. Mekkora lehet a megengedett maximális repedés a szélvédőn?
14. Mekkora a megkövetelt minimális profilmélység a nyári gumibroncsoknál (M/N kategória), illetve az L1e kategóriában?
15. Mekkora a megkövetelt minimális profilmélység a téli gumibroncsoknál?
16. Mikor kötelező téli gumibroncsot használni?
17. Mely járművek használhatnak szögbetétes gumibroncsokat?

Konstrúcia vozidiel a ich údržba

1. Vymenuj štyri fázy tvorby energie v motore!
2. Aká je požadovaná teplota chladiacej kvapaliny?
3. Aká je funkcia spojky?
4. Aký je rozdiel medzi TubeLESS a TubeTYPE pneumatikou?
5. Aká je funkcia diferenciálu?
6. Aký je rozdiel medzi vznetovým a zážihovým motorom?
7. Z akých dvoch ingrediencií pozostáva chladiaca kvapalina?
8. Na ktorej náprave bývajú najčastejšie umiestnene bubnové, resp. kotúčové brzdy?
9. Aká je hlavná funkcia oleja a ako často sa odporúča meniť?
10. Aká je funkcia synchronizácie v prevodovke?
11. Ktorý prevodový stupeň je silnejší? 1 alebo 5?
12. Čo je dôvodom toho, že sa predčasne spáli spojka?
13. Ktoré brzdové kotúče sa zatiahnu pri použití ručnej brzdy?

Járművek felépítése és karbantartása

1. Nevezd meg a motorban az energiatermelés négy fázisát!
2. Mekkora a hűtőfolyadék előírt hőmérséklete?
3. Mi a kuplung (tengelykapcsoló) funkciója?
4. Mi a különbség a tubeless és a tube type gumibroncs között?
5. Mi a differenciálmű funkciója?
6. Mi a különbség a dízel (kompressziós gyújtású) és a benzin (szikragyújtású) motor között?
7. Melyik két összetevőből áll a hűtőfolyadék?
8. Melyik tengelyen található leggyakrabban dobfékek, illetve tárcsafékek?
9. Mi az olaj fő funkciója, és milyen gyakran ajánlott cserélni?
10. Mi a szinkronizálás funkciója a sebességváltóban?
11. Melyik sebességfokozat erősebb? Az 1-es vagy az 5-ös?
12. Mi az oka annak, hogy a kuplung idő előtt elkopik?
13. Melyik féktárcsák lépnek működésbe a kézifék használatakor?

Zásady bezpečnej jazdy

1. Z akých troch fáz pozostáva brzdná dráha vozidla?
2. Aký je rozdiel medzi pretáčavým a nedotáčavým šmykom?
3. V ktorej fáze dažďa je vozovka najšmykľavejšia?
4. Aká je funkcia ABS?
5. Čo znamená aquaplanning a ako ho riešiť?
6. Aký je odporúčaný časový odstup medzi vozidlami pri jazde na diaľnici?
7. Aký efekt má stres a vysoká rýchlosť na zorné pole vodiča?
8. Čo je to mŕtvy uhol?
9. Prečo sa neodporúča preradovať rýchlostný stupeň pri prejazde železničným priecetím?
10. Prečo nebýva počas zimy posypovou soľou solená oblasť okolo železničného priecestia?
11. Ako pociťujeme pri stlačení brzdy, že sa ABS systém aktivoval?

A biztonságos vezetés alapelvei

1. Melyik három szakaszból áll a jármű féktávolsága?
2. Mi a különbség a túlkormányzott és az alulkormányzott megcsúszás között?
3. Az eső melyik szakaszában a legcsúszósabb az úttest?
4. Mi az ABS funkciója?
5. Mit jelent az aquaplaning, és hogyan kell kezelni?
6. Mekkora az ajánlott követési időköz járművek között autópályán?
7. Milyen hatással van a stressz és a nagy sebesség a vezető látómezejére?
8. Mi az a holttér?
9. Miért nem ajánlott sebességet váltani vasúti átjárón való áthaladáskor?
10. Miért nem szórják télen sóval a vasúti átjáró környékét?
11. Hogyan érezzük a fékpedál lenyomásakor, hogy az ABS rendszer aktiválódott?

Technika vedenia vozidla

1. Vozidlo ide rýchlosťou 90 km/h. Je vložený prevodový stupeň 5. Uvidím značku začiatku obce. Aké úkony spraví vodič?
2. Vozidlo ide rýchlosťou 45 km/h. Je vložený prevodový stupeň 3. Chcem vojsť do kolmej zákruty. Aké úkony spraví vodič?
3. Vozidlo ide rýchlosťou 70 km/h. Je vložený prevodový stupeň 4. Prichádzam k železničnému priecestiu, kde prerušovane svieti biele svetlo. Aké úkony spraví vodič?
4. Ako často sa odporúča kontrolovať počas jazdy stav v pravom spatnom zrkadle?
5. Ktorou rukou ovládam smerovku a ktorou stierače?
6. Vozidlo ide rýchlosťou 70 km/h a náhle sa potrebujeme zastaviť. Ktoré nohy použijeme?
7. Ako realizujeme rozjazd do svahu?
8. Ak motor hučí, radíme smerom dole či hore.....?
9. Ako motor duní a „poskakuje“, radíme smerom nadol či nahor...?
10. Prejazd a vjazd do kruhového objazdu realizujeme štandardne na rýchlosnom stupni?
11. Prečo má vozovka sklon?
12. Neprehľadnú križovatku z pozície vedľajšej cesty ideálne realizujeme na akom prevodovom stupni?
13. Pri akých rýchlostiach radíme jednotlivé prevodové stupne?
14. Na akom prevodovom stupni realizujeme zákrutu označenú ako nebezpečná zákruta?
15. Umiestnenie jednotlivých prevodových stupňov je?
16. Pri prízjazde k priechodu pre chodcov hrozí smrť uhol z ktorej strany?
17. V akej polohe je dľaň na prevodovej páke pri prevodovom stupni 1-2 a v akej pri 3-5?
18. Na čo dbáme z pohľadu bezpečia pri prejazde pri zastávke autobusu?
19. Aká je priemerná váha osobného vozidla?
20. Ako sa najlepšie nacítiť na rozmery vozidla ako celku?
21. Ak je prekážka na našej strane cesty, aké úkony je potrebné uskutočniť, ak ju chceme predísť?
22. Na čo treba dbať z pohľadu bezpečia, ak chceme predbiehať viacero prekážok naraz?
23. Na skúške z odbornej spôsobilosti ak policajt nedá žiadny pokyn, tak pokračujeme v jazde ktorým smerom?
24. Ak motor pri rozjazde smerom do kopca „skape“, v záujme bezpečia okamžite zošliapneme pedál.....?
25. Koľko pedálov je vo vozidle s automatickou prevodovou a ktorou nohou ich ovládame?
26. K čomu slúži posilňovač riadenia?
27. Aká je funkcia tempomatu?
28. Ktoré palivo považujeme za najekologickejšie?
29. Aká bude spotreba pri podhustenej pneumatike?
30. Ako dokážeme regenerovať DPF filter pevných častíc?
31. Čo znamená NEUTRÁL vo vzťahu k prevodovým stupňom?

Járművezetési technika

1. A jármű 90 km/h sebességgel halad. Az 5. sebességfokozat van kapcsolva. Meglátom a lakott terület kezdetét jelző táblát. Milyen műveleteket végez a vezető?
2. A jármű 45 km/h sebességgel halad. A 3. sebességfokozat van kapcsolva. Be szeretnék hajtani egy derékszögű kanyarba. Milyen műveleteket végez a vezető?
3. A jármű 70 km/h sebességgel halad. A 4. sebességfokozat van kapcsolva. Vasúti átjáróhoz érkezem, ahol villogó fehér fény látható. Milyen műveleteket végez a vezető?
4. Milyen gyakran ajánlott vezetés közben ellenőrizni a jobb oldali visszapillantó tükör képét?
5. Melyik kézzel működtetjük az irányjelzőt, és melyikkel az ablaktörlőket?
6. A jármű 70 km/h sebességgel halad, és hirtelen meg kell állnunk. Melyik lábunkat használjuk?
7. Hogyan hajtjuk végre az elindulást emelkedőn?
8. Ha a motor hangosan bűg, melyik irányba kapcsolunk sebességet?
9. Ha a motor dübörög és „ugrál”, melyik irányba kapcsolunk sebességet?
10. Körforgalomba való behajtást és áthaladást általában melyik sebességfokozatban hajtjuk végre?
11. Miért lejt az úttest?
12. Beláthatatlan kereszteződésbe mellékútról érkezve ideális esetben melyik sebességfokozatot használjuk?
13. Milyen sebességeknél kapcsoljuk az egyes sebességfokozatokat?
14. Melyik sebességfokozatban hajtunk végre egy „veszélyes kanyar” táblával jelzett kanyart?
15. Hogyan helyezkednek el az egyes sebességfokozatok?
16. Gyalogos-átkelőhelyhez közeledve melyik oldalról fenyeget a holtter veszélye?
17. Milyen helyzetben van a tenyér a váltókaron az 1–2. fokozat kapcsolásakor, és milyen helyzetben a 3–5. fokozat kapcsolásakor?
18. Mire kell figyelni biztonsági szempontból egy autóbusz-megálló mellett való elhaladáskor?
19. Mennyi egy személygépkocsi átlagos tömege?
20. Hogyan lehet a legjobban ráérezni a jármű teljes méreteire?
21. Ha az akadály az úttestünk oldalán van, milyen műveleteket kell végrehajtani, ha ki akarjuk kerülni?
22. Mire kell figyelni biztonsági szempontból, ha egyszerre több akadályt szeretnénk kikerülni?
23. A vezetői vizsgán, ha a rendőr nem ad semmilyen utasítást, milyen irányba folytatjuk a haladást?
24. Ha a motor emelkedőn történő elinduláskor lefullad, biztonsági okokból azonnal melyik pedált nyomjuk le?
25. Hány pedál van egy automata sebességváltós járműben, és melyik lábbal működtetjük őket?
26. Mire szolgál a szervokormány?
27. Mi a tempomat funkciója?
28. Melyik üzemanyagot tekintjük a legkörnyezetbarátabbnak?
29. Mekkora lesz a fogyasztás alacsony guminyomás esetén?
30. Hogyan tudjuk regenerálni a DPF részecskeszűrőt?
31. Mit jelent a SEMLEGES (NEUTRÁLIS) helyzet a sebességfokozatok szempontjából?

Otázky zo zákona o cestnej premávke

- 1) Aká je maximálna povolená rýchlosť v obci a mimo nej?
- 2) Aká je maximálna povolená rýchlosť v obytnej/pešej/školskej zóne?
- 3) Aká je maximálna rýchlosť pri vlečení vozidla?
- 4) Aký je prejazdová rýchlosť pri prejazde železničným priecestím?
- 5) Kto sa všetko považuje za chodca?
- 6) Čo znamená, ak je križovatka riadená?
- 7) Aký je rozdiel medzi zastavením, státím a zastavením vozidla?
- 8) Ktoré vozidlá majú prednosť i pred chodcami na priechode pre chodcov?
- 9) Aké sú pravidlá používania bicyklov a samovyvažovacích vozidiel?
- 10) Kto sa môže premávať v BUS pruhu?
- 11) Aká je prejazdová rýchlosť cez cestičku pre cyklistov?
- 12) Kedy môžeme používať hnlovky?
- 13) Kde je možné zastaviť a stáť na diaľnici?
- 14) Aká dlhá je skúšobná doba a čo pre ňu platí pre osobu, ktorý získava svoj prvý vodičský preukaz?
- 15) Kedy nesmieme používať diaľkové svetlomety?
- 16) Aká je predpísaná vzdialenosť odstupe od cyklistu pri jeho predbiehaní?
- 17) Akú vzdialenosť si udržujeme od vozidla vedenej osobou ZŤP pri parkovaní?
- 18) Aké tri typy vozidiel poznáme podľa pohonu?
- 19) Vozík do akej šírky je možné ťahať alebo tlačiť na chodníku?

Közúti közlekedési törvényhez kapcsolódó kérdések

1. Mennyi a legnagyobb megengedett sebesség lakott területen belül és azon kívül?
2. Mennyi a legnagyobb megengedett sebesség lakóövezetben, gyalogosövezetben és iskolazónában?
3. Mennyi a legnagyobb megengedett sebesség jármű vontatása esetén?
4. Mekkora az áthaladási sebesség vasúti átjárón való átkeléskor?
5. Kik minősülnek gyalogosnak?
6. Mit jelent az, ha egy kereszteződés forgalomirányított?
7. Mi a különbség a megállás, a várakozás és a jármű leállítása között?
8. Mely járművek élveznek elsőbbséget még a gyalogosokkal szemben is a gyalogátkelőhelyen?
9. Milyen szabályok vonatkoznak a kerékpárok és az önkiegyensúlyozó járművek használatára?
10. Kik közlekedhetnek a BUSZ-sávban?
11. Mekkora az áthaladási sebesség kerékpárúton vagy kerékpáros átvezetésen?
12. Mikor használhatjuk a ködlámpákat?
13. Hol szabad megállni és várakozni az autópályán?
14. Mennyi a próbaidő, és milyen szabályok vonatkoznak arra a személyre, aki első vezetői engedélyét szerzi meg?
15. Mikor tilos a távolsági fényszóró használata?
16. Mekkora oldaltávolságot kell tartani kerékpáros előzésekor?
17. Mekkora távolságot kell tartani mozgáskorlátozott személy (ZŤP) által használt járműtől parkoláskor?
18. Melyik három járműtípust különböztetjük meg hajtásmód szerint?
19. Legfeljebb milyen szélességű kocsit (kézikocsit) szabad húzni vagy tolni a járdán?

PRVÁ POMOC

Odpovedzte áno/nie

- 1) Pri kardiopneumálnej resuscitácii aplikujeme tzv. techniku 15:2 ? Áno či Nie?
- 2) Na spriechodnenie blokovaných dýchacích cestách používame rautekov manéver. Áno či Nie?
- 3) Zranenej osobe je vhodné ponúknuť jedlo alebo nápoje. Áno či Nie?
- 4) Tzv. prekordiálny úder používame pri oživovaní osoby zasiahnutej elektrickým prúdom. Áno či Nie?
- 5) Šok organizmu je spôsobený stratou nadmerného množstva krvi. Áno či Nie?
- 6) Šok organizmu sa snažíme oddialiť polohovaním zranenej osoby do polosedu. Áno či Nie?
- 7) Izotermická fólia slúži na zabránenie nadmernej straty telesného tepla zranenej osoby. Áno či Nie?
- 8) Zabodnutý predmet v tele sa odporúča čo najskôr vybrať a odstrániť. Áno či Nie?
- 9) Krvácanie zo žily je vážnejšie ako z tepny. Áno či Nie?
- 10) V záujme zníženia rizika samovznietenia auta sa odporúča vytiahnuť kľúč zo štartera. Áno či Nie?

ELSŐSEGÉLY

Válaszoljon igennel vagy nemmel!

1. Újraélesztés (kardiopulmonális reszuszcitáció) során a 15:2 arányú technikát alkalmazzuk. **Igen vagy nem?**
2. Az elzáródott légutak szabaddá tételéhez a Rautek-féle műfogást használjuk. **Igen vagy nem?**
3. Sérült személynek ajánlott ételt vagy italt adni. **Igen vagy nem?**
4. Az úgynevezett prekordiális ütést elektromos áramütést szenvedett személy újraélesztésénél alkalmazzuk. **Igen vagy nem?**
5. A szervezet sokkos állapotát túlzott vérvesztés okozhatja. **Igen vagy nem?**
6. A sokk kialakulását a sérült félülő helyzetbe történő fektetésével próbáljuk késleltetni. **Igen vagy nem?**
7. Az izotermikus fólia arra szolgál, hogy megakadályozza a sérült túlzott testhővesztését. **Igen vagy nem?**
8. A testbe fúródott tárgyat ajánlott minél hamarabb eltávolítani. **Igen vagy nem?**
9. A vénás vérzés súlyosabb, mint az artériás vérzés. **Igen vagy nem?**
10. Az autó öngyulladásának kockázatát csökkentheti, ha a gyújtáskulcsot kivesszük a gyújtáskapcsolóból. **Igen vagy nem?**

Otázky k dopravným značkám

Közlekedési táblákkal kapcsolatos kérdések



1. **Táto dopravná značka znamená: Ez a közlekedési tábla azt jelenti:**

- A. ? Priechod pre chodcov. Gyalogátkelőhely.
- B. ? Cestička pre chodcov. Gyalogút.
- C. ? Zákaz vstupu chodcov. Gyalogosoknak tilos a bemenet.



2. **Táto dopravná značka znamená: Ez a közlekedési tábla azt jelenti:**

- A. ? Obchádzka. Terelőút.
- B. ? Rovná cesta. Egyenes út.
- C. ? Prikázaný smer jazdy. Kötelező haladási irány



3. **Táto dopravná značka znamená: Ez a közlekedési tábla azt jelenti:**

- A. ? Zákaz vjazdu bicyklov. Kerékpárral behajtani tilos.
- B. ? Cestička k požičovni bicyklov. Kerékpárkölcsönző

C. ? Cestička pre cyklistov. Kerékpárút.



4. Táto dopravná značka informuje o: Ez a közlekedési tábla arról tájékoztat, hogy:

- A. ? nepretržitom záchrannom systéme. A folyamatos mentőszolgálatra.
- B. ? blízkości nemocnice. A kórház közelségére.
- C. ? mieste, kde sa poskytuje zdravotnícka prvá pomoc. Az elsősegélynyújtó helyre.